



ILLKO Studio

Návod k používání

Verze 1.9

10/2021



Copyright © 2021, ILLKO, s.r.o.

Veškerá práva vyhrazena. Žádná část tohoto díla nesmí být reprodukována ani elektronicky přenášena bez předchozího písemného souhlasu majitele autorských práv.

Obsah

1 Úvod	5
2 Funkce programu	5
3 Instalace	6
3.1 Podporované operační systémy	6
3.2 Systémové požadavky	6
3.3 Instalace programu	6
3.4 Odinstalace programu	7
3.5 Aktivace programu	8
3.6 Datové úložiště programu	8
4 Popis funkcí programu	9
4.1 Datová struktura	9
4.1.1 Zákazník	9
4.1.2 Umístění	9
4.1.3 Spotřebič	9
4.1.4 Měření	10
4.2 Omezení při vytváření datové struktury databáze	10
4.3 Databázové soubory	10
4.4 Soubor LOG	10
4.5 Vzhled programu	10
4.6 Ikony	11
4.7 Panely nástrojů	12
4.7.1 Hlavní panel	12
4.7.2 Pomocný panel	12
4.7.3 Nastavení panelů - velikost ikon	13
4.7.4 Nastavení panelů - textové popisky	13
4.7.5 Pozice panelů	13
5 Práce s programem	14
5.1 Aktualizace programu	14
5.2 Nastavení programu	14
5.3 Automatické upozornění na uložení databáze	16
5.4 Vytváření záloh	16
5.5 Importování dat z předchozích programů	16
5.6 Importování dat ze souboru CSV	17
5.7 Exportování dat do souboru CSV a XML	17
5.8 Exportování dat pro prohlížeč ILLKO Studio View	17
5.9 Vytvoření položky (záznamu)	18
5.9.1 Zákazník	18
5.9.2 Umístění	18
5.9.3 Spotřebič	18
5.9.4 Měření	19
5.10 Upravení položky	20

5.11	Mazání položky	20
5.12	Přesun položky	20
5.13	Aplikovat šablonu	21
5.14	Aplikovat postup	21
5.15	Vyhledávání spotřebiče	21
5.16	Filtr & hromadné úpravy spotřebičů	21
5.17	Filtr & hromadné úpravy měření	23
5.18	Automatický návrh názvu spotřebiče	23
5.19	Vyhledávání prošlých zkoušek	23
5.20	Tisk sestav	24
5.21	Úprava formuláře (tiskové sestavy)	25
5.22	Informace, normy	25
5.23	Uživatelské poznámky v programu	25
6	Komunikace s měřicím přístrojem	26
6.1	Odesílání dat do přístroje	26
6.2	Stahování dat z přístroje	27
	Seznam položek	29
	Zákazník, dodavatel	29
	Spotřebič	29
	Měření	30
	Šablony	30
	Licence	31

1 Úvod

Program ILLKO Studio je určen pro podporu provádění zkoušek elektrických spotřebičů. Umožňuje přenášet naměřené hodnoty z vybraných měřicích přístrojů pro elektrické zkoušky společnosti ILLKO, s.r.o. Pokud bude v dalším textu zmíněn přístroj REVEX, rozumí se přístroj REVEX 2051, REVEXprofi (II) a REVEXmax, není-li uvedeno jinak.

2 Funkce programu

- Správa databáze elektrických spotřebičů se strukturou Zákazník, Umístění, Spotřebič a Měření.
- Přenos seznamu spotřebičů z databáze v PC do přístroje REVEX a MDtest (kromě REVEX 2051).
- Přenos naměřených hodnot z přístroje REVEX a MDtest do databáze v PC.
- Program obsahuje generátor sestav FastReport®, který umožňuje:
 - Vytváření, úpravy a tisk formulářů o zkouškách, seznamů spotřebičů apod.
 - Exportování a tisk výsledků zkoušek do formátu PDF, HTML, JPG a dalších.
- Správa databáze zkušebních techniků a měřicích přístrojů.
- Import a export záznamů o spotřebičích ve formátu CSV pro možnost úprav v externích aplikacích typu tabulkový procesor a další zpracování.
- Export záznamů o spotřebičích ve formátu XML pro další zpracování.
- Export záznamů o spotřebičích ve formátu pro prohlížeč ILLKO Studio View.

3 Instalace

3.1 Podporované operační systémy

- Windows 7, 8, 10 (32bitová verze, 64bitová verze)



UPOZORNĚNÍ

V počítači musí být nainstalované rozhraní Microsoft .NET Framework 3.5 a 4.0.

Pro práci s programem a využívání jeho funkcí je nutná dobrá uživatelská znalost práce na PC v podporovaných operačních systémech Windows. Znalost práce s tabulkovými procesory (např. MS Excel nebo LibreOffice Calc) je výhodou.

3.2 Systémové požadavky

- Počítač s minimální operační pamětí 1GB RAM.
- Alespoň 50 MB volného místa na pevném disku pro program + místo pro data.
- Tiskárna, pokud požadujete tisk výstupních formulářů.
- Doporučené minimální rozlišení monitoru: 1024x768 nebo 1280x720 bodů.

3.3 Instalace programu

- Pro instalaci programu je třeba mít administrátorská práva, tj. být přihlášen k uživatelskému účtu s právy správce počítače.
- Vložte instalační CD do mechaniky CD-ROM, případně spusťte instalační soubor stažený ze stránek www.illko.cz (vynechte následující 2 kroky).
- Pokud je povoleno automatické spouštění programů z CD, zobrazí se úvodní nabídka, ze které vyberete instalaci programu.
- Pokud není povoleno automatické spouštění programů z CD, spusťte ručně (např. pomocí Průzkumníka) soubor Autorun.exe umístěný v kořenovém adresáři instalačního CD. Zobrazí se úvodní nabídka, ze které vyberete instalaci programu.

- Postupujte podle pokynů průvodce instalací:
 - Nejprve zvolte jazyk aplikace. Po zobrazení uvítací obrazovky klikněte na tlačítko **Další**.
 - Po přečtení licence zvolte **Souhlasím s podmínkami licenční smlouvy**, abyste mohli pokračovat v instalaci. Po kliknutí na tlačítko **Další** se zobrazí dotaz na cílové umístění instalovaného programu. Pokud není zvláštní důvod pro změnu umístění, doporučujeme ponechat nabídnuté umístění. Průvodce se poté dotáže na umístění zástupců programu v nabídce Start systému Windows. Pokud si nepřejeme vytvářet zástupce v nabídce Start, označíme pole **Nevytvářet složku v nabídce Start**. Na další obrazovce nabídne průvodce možnost vytvořit zástupce na ploše systému Windows. Zvolte označení pole podle vlastního uvážení. Poté je instalace připravena a po potvrzení kliknutím na tlačítko **Instalovat** se instalace spustí.



UPOZORNĚNÍ

Podle volby jazykové verze instalačního programu se odvíjí vlastní nastavení programu, formuláře a použité normy (ČSN, STN, ...).

3.4 Odinstalace programu

- Ukončete program ILLKO Studio.
- Pro odinstalování programu je třeba mít administrátorská práva, tj. být přihlášen k uživatelskému účtu s právy správce počítače.
- Zvolte **Start/Illko/ILLKO Studio/Odinstalovat** nebo v nabídce **Start/Ovládací panely/Odinstalovat program** vyberte program **ILLKO Studio** a zvolte **Odebrat**.
- Postupujte podle pokynů průvodce odinstalací.



UPOZORNĚNÍ

Složka **Dokumenty/ILLKOStudio** zůstane zachovaná.

3.5 Aktivace programu

Program ILLKO Studio se standardně distribuuje jako DEMO verze. Pro získání plné verze programu je nutné zadat aktivační kód. Okno se zobrazí okamžitě po startu programu (Obrázek 1).



UPOZORNĚNÍ

Doporučujeme program registrovat pomocí formuláře dostupného na www.illko.cz.

ILLKO Studio - aktivace

Název společnosti:

IČO:

Aktivační kód:

Registrovat produkt prostřednictvím www stránek

OK Storno

Obrázek 1: Aktivace programu

3.6 Datové úložiště programu

Při prvním spuštění programu se automaticky vytvoří složka **Dokumenty/ILLKOStudio/**. Do této složky se ukládají všechny soubory potřebné pro běh programu. Uživatel si může ukládat soubory (databáze) do libovolného umístění na disku počítače, přenosném médiu apod.

Význam jednotlivých složek:

- backups (zálohy)
- logs (logovací soubory)
- reports (tiskové sestavy)
- settings (nastavení programu, uživatelské poznámky apod.)

4 Popis funkcí programu

*Poznámka: Pod pojmem **Spotřebič** je v programu míněný obecný elektrický spotřebič, tj. spotřebič, nářadí, stroj, svářečka atd.*

4.1 Datová struktura

Program umožňuje správu teoreticky neomezeného počtu záznamů (skutečný počet záznamů je omezen množstvím dostupné paměti počítače a částečně i jeho výkonem).

Databáze programu je prezentována ve formě stromové struktury podobné struktuře složek na pevném disku počítače. Aby byla umožněna snadná organizace záznamů o prováděných zkouškách, byla v programu ILLKO Studio definována následující struktura dat:

4.1.1 Zákazník

Zákazník je organizace, pro kterou je zkouška prováděna. Jeho záznam je umístěn na nejvyšší (kořenové) úrovni stromové struktury. V záznamu jsou uloženy kontaktní údaje o zákazníkovi. Do záznamu zákazníka se vkládají **pouze** záznamy o umístění (budovy, provozy, ...). Záznam zákazník se nachází v databázi **pouze 1x**.

4.1.2 Umístění

Umístění určuje místo fyzického výskytu revidovaných spotřebičů. V umístění jsou vloženy záznamy revidovaných spotřebičů. Umístění je rovněž možno použít ke vložení dalších umístění (např. budovy, provozy, které obsahují kanceláře, dílny, ...). Pokud jsou v umístění vloženy záznamy spotřebičů, není možné vložit současně další záznam umístění. Maximální pozice vnoření záznamů umístění je pět (tj. zákazník + 4 umístění).

4.1.3 Spotřebič

Záznam spotřebič nese informaci o identifikačním čísle, názvu, druhu, typu, třídě bezpečnosti atd. (souhrnně označen jako hlavička spotřebiče). Do záznamu spotřebiče se ukládají záznamy o provedených zkouškách (měřeních). Nejdůležitější položkou hlavičky spotřebiče je ID – identifikační číslo. Identifikační číslo spotřebiče je jediným spojením mezi fyzickým spotřebičem a jeho záznamem v databázi. Identifikační číslo má podobu řetězce znaků sestávajícího z písmen a číslic. Ideálním nositelem ID je štítek s čárovým kódem nalepený na spotřebiči nebo transpondér (čip) bezdrátové identifikace RFID umístěný pod plastovým krytem spotřebiče případně připevněný na spotřebiči ve formě přívěsku.

4.1.4 Měření

V záznamu měření jsou uložena data (naměřené hodnoty) získaná měřicím přístrojem při provádění zkoušky doplněná o záznamy o zkušebním technikovi, který zkoušku provedl a měřicím přístroji, kterým byla zkouška provedena. Dále jsou v záznamu uloženy výsledky zkoušky včetně hodnocení a popisu závad, datum a čas provedené zkoušky. Záznamy měření se řadí podle data pořízení od nejstaršího k nejnovějšímu a tvoří tak historii zkoušek prováděných na spotřebiči. Záznam měření lze vložit **pouze** do záznamu spotřebiče.

4.2 Omezení při vytváření datové struktury databáze

- Zákazník je v databázi pouze 1x.
- Musí existovat Zákazník s alespoň jedním Umístěním, jinak není možno do databáze vkládat spotřebiče.
- Umístění je možné vkládat pouze do záznamu Zákazník nebo do dalšího umístění.
- Pokud umístění obsahuje spotřebič(e), není možno do něj vložit další umístění.
- Spotřebič s **unikátním ID číslem** je možný vkládat pouze do záznamu Umístění.

4.3 Databázové soubory

Každá databáze (resp. každý zákazník) je uložena v samostatném souboru s příponou ISD (ILLKO Studio Data). V programu lze v jednom okamžiku otevřít pouze 1 soubor (databázi). Je ovšem možné spustit program ILLKO Studio vícenásobně. Soubory se otevírají a ukládají standardním způsobem.

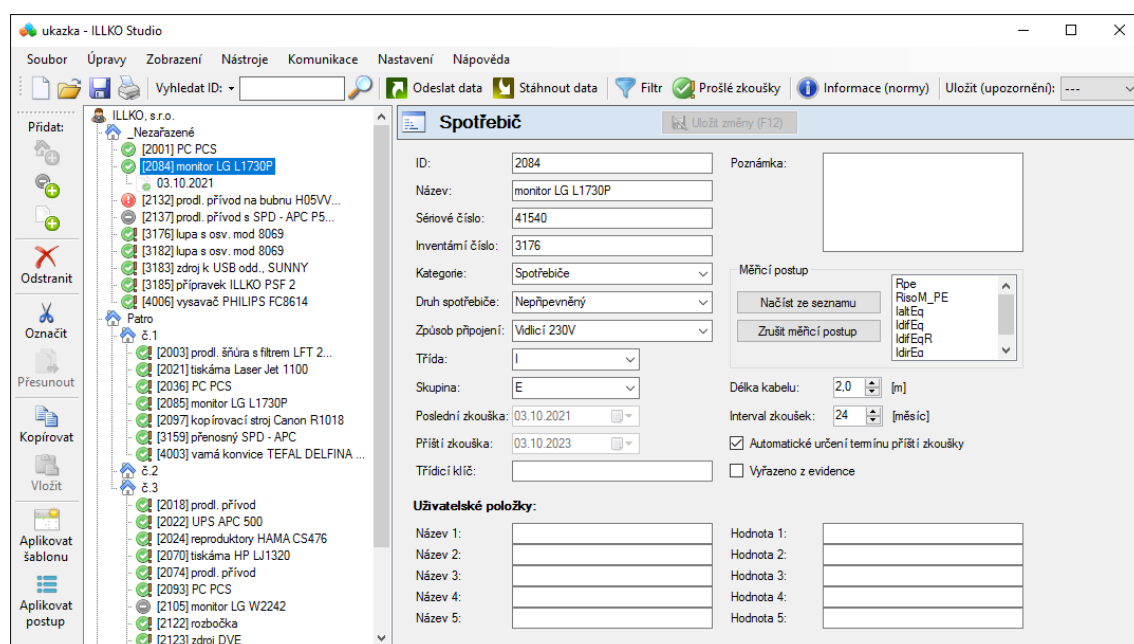
4.4 Soubor LOG

Obsah logovacího souboru lze zobrazit v samostatném okně **Soubor LOG** pomocí menu **Zobrazení->Zobrazit soubor LOG**. V tomto souboru se nachází textový výpis činnosti programu:

- seznam mazaných položek
- seznam přesunutých položek
- chybová hlášení
- informace o chodu programu

4.5 Vzhled programu

V levé části okna je zobrazena struktura databáze (Obrázek 2). V pravé části okna se definují jednotlivé údaje k vybrané položce databáze (tj. karta). Mezi okny se lze přepínat také pomocí klávesnice: **ENTER** - vstup do karty, **ESC** - vstup do stromové struktury.



Obrázek 2: Okno programu

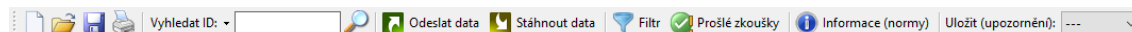
4.6 Ikony

- | | | |
|------------------|--|--|
| Zákazník | | |
| Umístění | | |
| Spotřebič | | (vyhovuje) |
| | | (vyhovuje - prošlý termín zkoušky, podle nastavení programu) |
| | | (nevyhovuje) |
| | | (nelze určit - zkouška nebyla provedena) |
| | | (vyřazeno z evidence - vyhovuje) |
| Měření | | (vyřazeno z evidence - nevyhovuje) |
| | | (vyřazeno z evidence - nelze určit) |
| | | (vyhovuje) |
| Speciální | | (nevyhovuje) |
| | | (neobsahuje vnořený záznam) |

4.7 Panely nástrojů

4.7.1 Hlavní panel

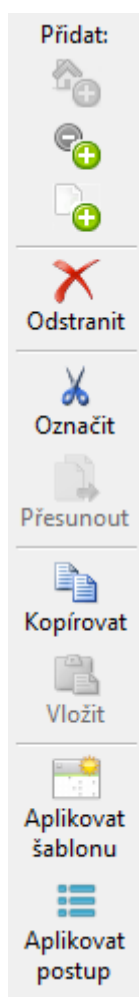
Hlavní panel nástrojů se zobrazuje vždy (nelze jej vypnout). V panelu se nacházejí základní položky, které slouží pro ovládání celého programu.



Obrázek 3: Hlavní panel nástrojů

4.7.2 Pomocný panel

Pomocný panel je možné zapnout nebo vypnout pomocí menu **Zobrazení->Pomocný panel**. V panelu se nacházejí položky, které slouží pro práci se záznamy Umístění, Spotřebič a Měření. Položky v pomocném panelu jsou shodné s položkami uvedenými v menu **Úpravy** nebo v kontextovém menu (kliknutí pravým tlačítkem myši na příslušný záznam).



Obrázek 4: Pomocný panel nástrojů

4.7.3 Nastavení panelů - velikost ikon

Velikost ikon se u hlavního a pomocného panelu nastaví pomocí menu **Zobrazení->Malé ikony**.



4.7.4 Nastavení panelů - textové popisky

Zobrazení textových popisků u hlavního i pomocného panelu lze (samostatně) nastavit pomocí menu **Zobrazení->Popisky-hlavní panel** nebo **Zobrazení->Popisky-pomocný panel**.

4.7.5 Pozice panelů

Hlavní panel i pomocný panel lze libovolně umístit do horní nebo levé části okna. Kombinace mohou být následující:

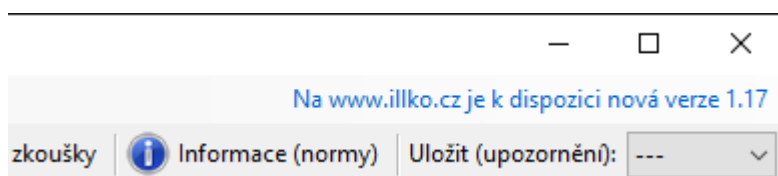
- 1 panel nahoře, 1 panel vlevo
- 2 panely nahoře, v jedné řadě za sebou
- 2 panely nahoře, ve dvou řadách pod sebou
- 2 panely vlevo, v jednom sloupci pod sebou
- 2 panely vlevo, ve dvou sloupcích vedle sebou

Panely se přesunují kliknutím myši na symbol  nebo  na levém nebo horním okraji panelu a přetažením na příslušné místo. Panely se nesmí navzájem překrývat.

5 Práce s programem

5.1 Aktualizace programu

Program automaticky při každém startu kontroluje, jestli je na internetových stránkách www.illko.cz k dispozici nová aktualizace programu (pokud je dostupné internetové připojení). Uživateli se tato informace zobrazí v horní liště programu (Obrázek 5). Samotná aktualizace se provádí ručně - uživatel si stáhne příslušný instalační program a provede update. Nastavení programu zůstane zachované.




Obrázek 5: Automatická kontrola dostupnosti nové verze programu

5.2 Nastavení programu

Zvolte v hlavním menu **Nastavení**. V nastavení programu lze upravovat následující parametry podle zvolené záložky (Obrázek 6):





- **Obecné**

- jazyk
- kódování CSV souborů (doporučení: pro MS Excel zvolte kódování Windows-1250)
- maximální délka názvu spotřebiče ve stromě (další znaky jsou nahrazené symbolem "...")
- prefix a délka ID nově vytvořeného spotřebiče
- přednastavená hodnota pro kontrolu prošlých zkoušek (počet dnů)
- automatická kontrola prošlých zkoušek po startu programu
- zvýraznění prošlých zkoušek (jiná ikona )

- **Šablony** (předdefinované parametry pro nové i stávající spotřebiče)

- možnost vytvoření kopie stávající šablony
- šablony lze také importovat/exportovat ve formátu CSV (položky jsou stejné jako u spotřebiče doplněné o název skupiny a název šablony)

- **Měřicí postupy**

- zvolená veličina se přenesse ze seznamu **Dostupných veličin** do seznamu **Vybraných veličin** pomocí tlačítka 
- zvolená veličina se odebere ze seznamu **Vybraných veličin** pomocí tlačítka 
- pořadí vybraných veličin lze definovat pomocí tlačítek  a 

- **Dodavatel** (slouží pro zadání údajů, které jsou nutné pro tisk formulářů)

- **Technik** (seznam techniků - lze vložit i podpis v podobě obrázku, např. JPG)

- **Měřicí přístroje**

- **Přednastavené hodnoty** (slouží pro rychlý výběr následujících položek):

- kategorie
- druh spotřebiče
- způsob připojení
- třída
- skupina

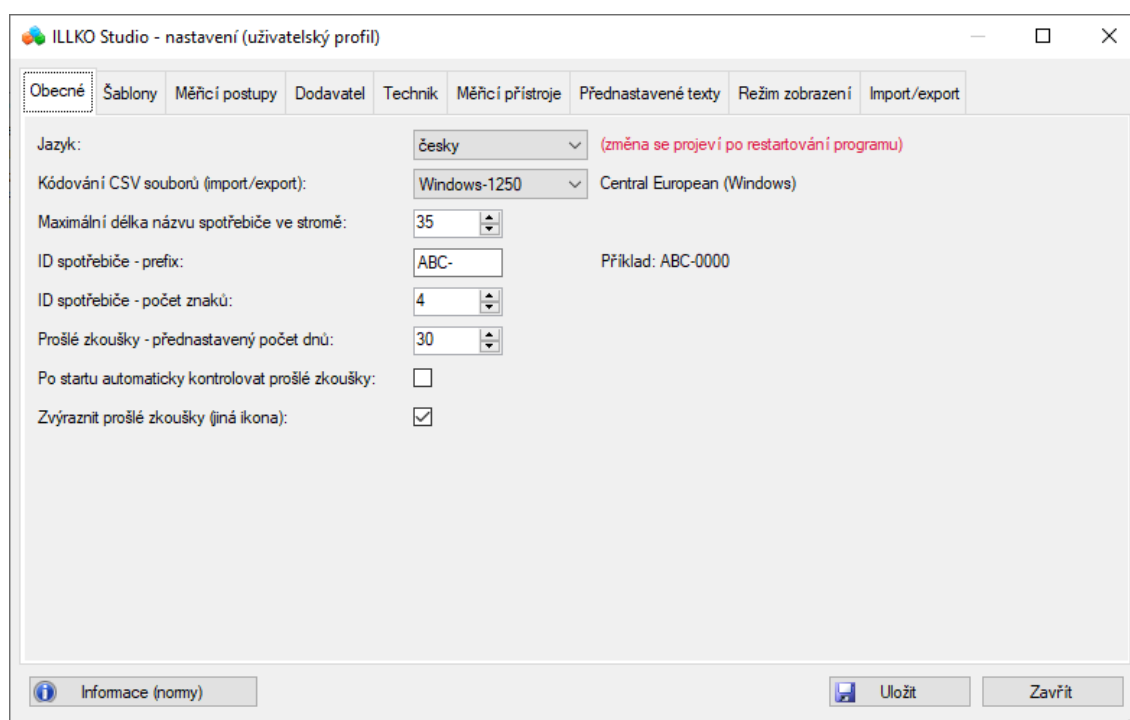
- **Režim zobrazení** (volba, které veličiny se mají zobrazit v okně Filtr a v kartě Měření při volbě položky "Vlastní výběr")

- **Import/Export** (slouží pro uložení a načtení nastavení programu)



UPOZORNĚNÍ

- Při změně nastavení není nutné restartovat program (neplatí při změně jazyka a při importování nastavení ze souboru).
- Pokud dojde ke kolizi (např. shodná sériová čísla u více měřicích přístrojů), změna se neprovede a uživatel je informovaný hlášením o výskytu chyby.



Obrázek 6: Nastavení programu ILLKO Studio (uživatelský profil)

5.3 Automatické upozornění na uložení databáze

Funkce se aktivuje výběrem časového intervalu v horní liště programu. Pokud dojde ke změně dat, uživateli je podle zvoleného intervalu nabízena možnost uložení souboru. Deaktivace funkce se provede výběrem hodnoty "- - -".

5.4 Vytváření záloh

Při každém uložení databáze do souboru dojde automaticky k vytvoření zálohy (složka **Dokumenty/ILLKOStudio/backups**). Název zálohy se skládá z názvu původního souboru a z data a času uložení. Uživatel může data ze zálohy obnovit pomocí hlavního menu **Soubor->Obnovit ze zálohy**.

Při startu programu se zkontroluje velikost adresáře **Dokumenty/ILLKOStudio/backups**; při překročení velikosti 500 MB má uživatel možnost adresář zobrazit a ručně smazat nepotřebné soubory)

5.5 Importování dat z předchozích programů

Program umožňuje importování dat z programů REVIZEprofi V1.6 a V2.0.

Importovaná data se otevřou v nové databázi. Před vlastním importováním je nutné vybrat zákazníka (v databázi programu ILLKO Studio se může nacházet pouze **1 zákazník**). Po dokončení importování dat má uživatel možnost data uložit do souboru a importovat dalšího zákazníka ze stejné databáze.

5.6 Importování dat ze souboru CSV

Soubor CSV lze importovat do:

- prázdné databáze
- stávající databáze

Při importování se kontroluje, zda se spotřebič v databázi nachází. Pokud ano, **nedochází ke změnám parametrů spotřebiče** a doplní se pouze měření **s rozdílným datem provedené zkoušky**. Pokud se spotřebič v databázi nenachází (prázdná databáze nebo nový spotřebič), spotřebič se vytvoří a zároveň se k němu přiřadí měření (pokud je definované). Nový spotřebič se uloží do definovaného umístění. Pokud v souboru CSV není definované umístění spotřebiče, spotřebiče se automaticky vytvářejí v umístění s názvem **_Nezařazené**.



UPOZORNĚNÍ

U stávajících spotřebičů nikdy nedojde k automatickému přesunu do jiného umístění!

Poznámka: Pokud v průběhu importování dojde k chybě, je tato skutečnost oznámena společně s číslem řádku, ve kterém k chybě došlo. Po dokončení importování je zobrazeno okno s výsledky (nové/stávající spotřebiče, nové/stávající měření). Výsledky se rovněž zapíší do souboru LOG.

5.7 Exportování dat do souboru CSV a XML

Uživatel má možnost exportovat soubory do formátu CSV nebo XML. Data souboru CSV jsou kódovaná podle definice v nastavení (**pro MS Excel je nutné použít kódování Windows-1250**). Data jsou oddělená ; a jsou definovaná pomocí uvozovek " .

Do souboru CSV a XML lze exportovat pouze poslední měření nebo všechna měření.



UPOZORNĚNÍ

Do souboru CSV i XML se exportují **kompletní informace o spotřebičích a měření (kromě informací o dodavateli)**. Z toho plyne, že exportováním dat do CSV, upravením v libovolném tabulkovém editoru a následným importováním do programu ILLKO Studio nedochází ke ztrátě informací.

5.8 Exportování dat pro prohlížeč ILLKO Studio View


Kompletní databázi s aktuálně nastaveným dodavatelem lze exportovat pro prohlížeč ILLKO Studio View, ve kterém má uživatel možnost prohlížet, vyhledávat nebo tisknout zprávy o zkouškách elektrických spotřebičů **bez možnosti měnit jednotlivé položky**. Soubor je chráněn proti případnému zneužití (nelze z něj vytvořit plnohodnotnou databázi).

5.9 Vytvoření položky (záznamu)


5.9.1 Zákazník

Položku nelze vytvořit ani smazat. Nachází se 1x v celé databázi.



5.9.2 Umístění

- pomocí klávesové zkratky **Ctrl+L** (*location = umístění*)
- kliknutím na ikonu  v pomocném panelu
- pomocí kontextového menu (kliknutí pravým tlačítkem myši na zvolenou položku) a výběrem **Přidat umístění**
- pomocí hlavního menu **Úpravy->Přidat umístění**

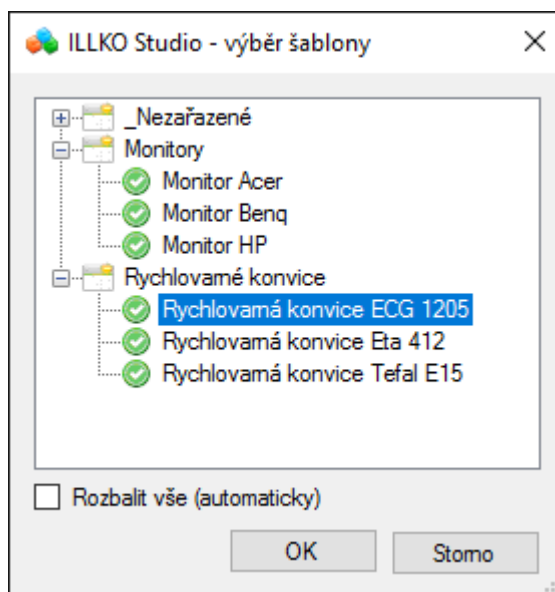
5.9.3 Spotřebič

- pomocí klávesové zkratky **Ctrl+E** (*equipment = zařízení, spotřebič*)
- kliknutím na ikonu  v pomocném panelu
- pomocí kontextového menu (kliknutí pravým tlačítkem myši na zvolenou položku) a výběrem **Přidat spotřebič**
- pomocí hlavního menu **Úpravy->Přidat spotřebič**

Spotřebič lze také vytvořit zkopírováním jiného spotřebiče:


- pomocí klávesových zkratk **Ctrl+C** a **Ctrl+V**
- kliknutím na ikony  a  v pomocném panelu
- použitím kontextového menu (kliknutí pravým tlačítkem myši na zvolený spotřebič) a výběrem **Kopírovat spotřebič/měření** a **Vložit spotřebič/měření**
- pomocí hlavního menu **Úpravy->Kopírovat spotřebič/měření** a **Úpravy->Vložit spotřebič/měření**

Při vytváření nového spotřebiče se automaticky nabídne seznam šablon (Obrázek 7), které se mají na nově vytvořený spotřebič aplikovat (neplatí při kopírování spotřebiče). Šablony je možné zařadit do kategorií (pokud není uvedena, šablona se zobrazí v kategorii **__Nezařazené**). Velikost okna lze měnit. Pokud není seznam šablon k dispozici nebo pokud se klikne na tlačítko **Zrušit**, vytvoří se prázdný spotřebič.





Obrázek 7: Seznam šablon

5.9.4 Měření

- pomocí klávesové zkratky **Ctrl+M** (*measurement = měření*)
- kliknutím na ikonu  v pomocném panelu
- pomocí kontextového menu (kliknutí pravým tlačítkem myši na zvolenou položku) a výběrem **Přidat měření**
- pomocí hlavního menu **Úpravy->Přidat měření**

Měření lze také vytvořit zkopírováním jiného měření:

- pomocí klávesových zkratk **Ctrl+C** a **Ctrl+V**
- kliknutím na ikony  a  v pomocném panelu
- použitím kontextového menu (kliknutí pravým tlačítkem myši na zvolený spotřebič) a výběrem **Kopírovat spotřebič/měření** a **Vložit spotřebič/měření**
- pomocí hlavního menu **Úpravy->Kopírovat spotřebič/měření** a **Úpravy->Vložit spotřebič/měření**



UPOZORNĚNÍ


Při kopírování měření se vymažou informace o měřicím přístroji, dalších měřicích přístrojích a zkušebním technikovi. Datum a čas měření se vloží podle nastavení PC.

5.10 Upravení položky

Všechny položky (Zákazník, Umístění, Spotřebič a Měření) lze editovat. Uložení se provede stisknutím tlačítka **Uložit změny** nebo klávesy **F12**. Při výběru (označení) jiné položky ve stromě se v případě neuložených změn objeví okno s dotazem. Uživatel má možnost změny uložit nebo zahodit.



5.11 Mazání položky

Položky **Umístění**, **Spotřebič** a **Měření** lze smazat (včetně vnořených záznamů):

- stisknutím klávesy **Delete**
- kliknutím na ikonu  v pomocném panelu
- pomocí kontextového menu (kliknutí pravým tlačítkem myši na zvolenou položku) a výběrem **Odstranit vybrané položky**
- pomocí hlavního menu **Úpravy->Odstranit vybrané položky**

5.12 Přesun položky


Položky **Umístění** a **Spotřebiče** lze přesunout (včetně vnořených záznamů) na jinou pozici pouhým tažením myši. Další možnosti provedení přesunu:

- pomocí klávesových zkratk **Ctrl+X** a **Ctrl+W**
- kliknutím na ikony  a  v pomocném panelu
- použitím kontextového menu (kliknutí pravým tlačítkem myši na zvolenou položku) a výběrem **Označit položky pro přesun** a **Přesunout označené položky**
- pomocí hlavního menu **Úpravy->Označit položky pro přesun** a **Úpravy->Přesunout označené položky**

Program automaticky kontroluje, zda je možné provést přesun (v umístění se nesmí nacházet další vnořené umístění spolu se spotřebiči apod.). Přesun je nutné potvrdit, aby se předešlo náhodným (neúmyslným) změnám.

5.13 Aplikovat šablonu


V programu lze změnit parametry u vybraných spotřebičů (jednotlivě nebo hromadně):

- pomocí klávesové zkratky **Ctrl+T** (*template = šablona*)
- kliknutím na ikonu  v pomocném panelu
- použitím kontextového menu (kliknutí pravým tlačítkem myši na zvolenou položku) a výběrem **Aplikovat šablonu na spotřebič**
- pomocí hlavního menu **Úpravy->Aplikovat šablonu na spotřebič**

Při aplikování šablony zůstane zachované ID spotřebiče, sériové a inventární číslo. Všechny ostatní parametry se změní podle zvolené šablony.

5.14 Aplikovat postup

V programu lze přiřadit měřicí postup k vybraným spotřebičům (jednotlivě nebo hromadně):

- pomocí klávesové zkratky **Ctrl+S** (*sequence = postup*)
- kliknutím na ikonu  v pomocném panelu
- použitím kontextového menu (kliknutí pravým tlačítkem myši na zvolenou položku) a výběrem **Aplikovat postup na spotřebič**
- pomocí hlavního menu **Úpravy->Aplikovat postup na spotřebič**

5.15 Vyhledávání spotřebiče

Spotřebič lze jednoduše vyhledat podle unikátního ID, inventárního čísla, sériového čísla nebo třídícího klíče přímo v hlavním okně programu. Lze zadat buď kompletní řetězec nebo řetězec se zástupnými znaky: *symbol " _ "nahrazuje 1 znak, symbol "%"nahrazuje libovolný počet znaků.*

5.16 Filtr & hromadné úpravy spotřebičů

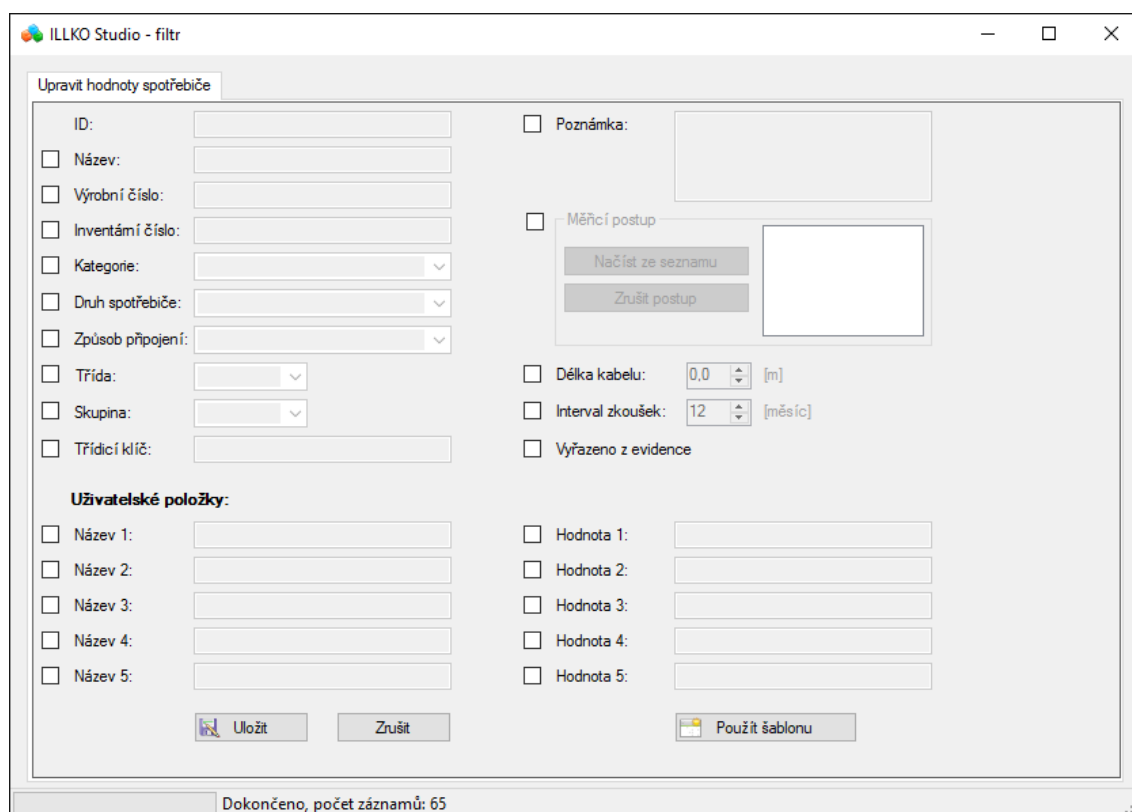
V okně **Filtr** se nejdříve zvolí zákazník nebo pouze umístění (vybírat lze pomocí klávesy CTRL nebo SHIFT i z více umístění). Do výběru se zahrnou i další vnořená umístění. Pokud je nutné vyhledat spotřebiče podle určitého kritéria, zvolí se možnost **Použít filtr** a zadá se jedno nebo více kritérií. Stisknutím tlačítka **Načíst a zobrazit spotřebiče** se provede zobrazení. Výsledný seznam lze řadit podle abecedy konkrétního sloupce.

Spotřebiče se vyberou pomocí klávesy CTRL nebo SHIFT (výběr všech uvedených spotřebičů se provede pomocí CTRL+A). S těmito spotřebiči lze provádět:

- hromadné změny parametrů vybraných spotřebičů
- tisk
- odeslání spotřebičů do měřicího přístroje
- mazání

Hromadná změna parametru spotřebičů (Obrázek 8) se provede povolením daného parametru (volba) a zadáním hodnoty (ostatní údaje zůstanou zachované, tj. původní). Při načtení okna (Obrázek 8) se zobrazí texty (údaje), které jsou shodné pro všechny vybrané spotřebiče. Odlišné údaje nejsou zobrazené (prázdný text).

Poznámka: Při aplikování šablony se pouze "předvyplní" všechny položky. Pro skutečné provedení změn je nutné požadované položky povolit pomocí .



Obrázek 8: Hromadné úpravy parametrů spotřebičů

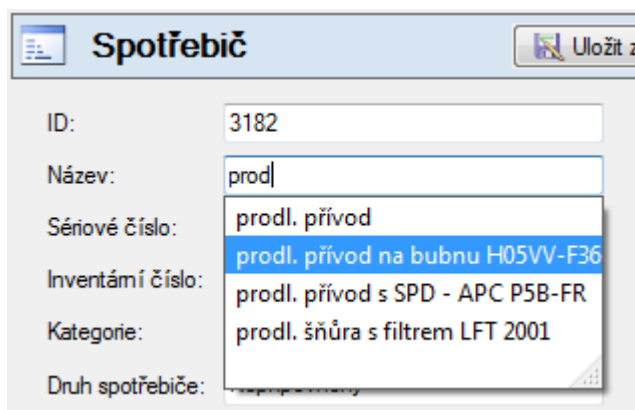
5.17 Filtr & hromadné úpravy měření

Začátek postupu je shodný jako v kapitole 5.16. Po výběru spotřebičů z tabulky je nutné přepnout záložku **Měření u vybraných spotřebičů**. Zde se opět může výběr upřesnit pomocí filtru. Vybraná měření lze **upravit**, **tisknout** nebo **smazat**.

Hromadná úprava parametru měření se provede stejným způsobem, jaký je popsán v kapitole 5.16.

5.18 Automatický návrh názvu spotřebiče

Při editování položky **Název** v kartě Spotřebič nebo ve Filtru (hromadné úpravy) je uživateli po zadání **min. 3 znaků** nabídnutý seznam již použitých názvů (Obrázek 9).



Obrázek 9: Automatický návrh názvu spotřebiče

5.19 Vyhledávání prošlých zkoušek

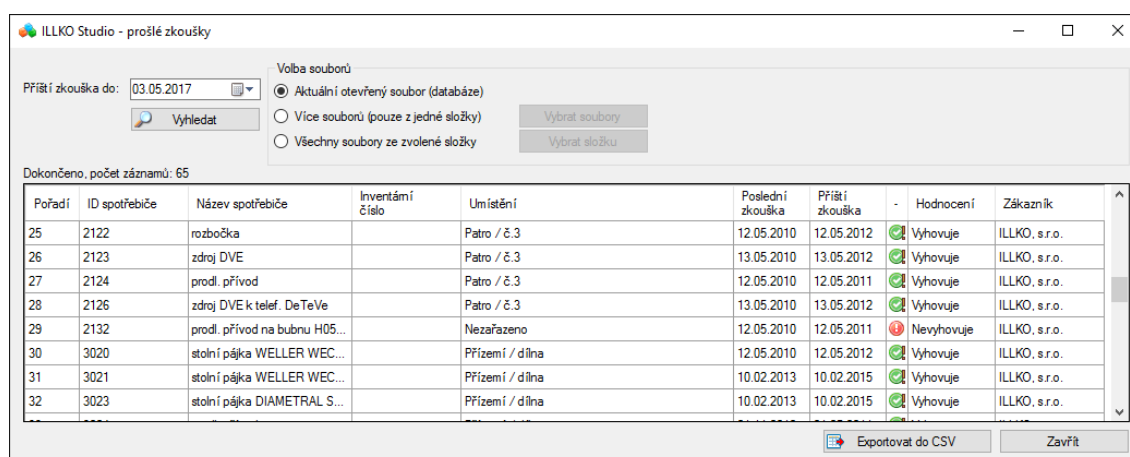
Program umožňuje vyhledávat prošlé zkoušky. V okně **Prošlé zkoušky** (Obrázek 10) se zvolí datum, od kterého se má vyhledávat (při spuštění okna se datum automaticky nastaví podle přednastaveného počtu dnů od aktuálního data a provede se vyhledání).

Uživatel má dále možnost vyhledat prošlé zkoušky i z více databází (souborů). Výsledky lze uložit do souboru CSV.



UPOZORNĚNÍ

Při výběru více databází (souborů) se neprohledává aktuálně otevřená databáze - databáze (resp. data) se nachází v **dočasně složce** systému Windows a nemusí odpovídat datům uloženým v souboru, který byl použitý (načtený) v programu.



Obrázek 10: Vyhledávání prošlých zkoušek

5.20 Tisk sestav

Výsledky lze tisknout pomocí předdefinovaných i vlastních sestav v prostředí Fast-Report®. Tisk se provádí výběrem zákazníka, umístění, spotřebičů nebo měření z hlavního okna a stisknutím tlačítka **Tisk**. Dále je možné tisknout také z okna **Filtr** po provedení výběru spotřebičů nebo měření podle požadovaných parametrů. V okně **Tisk** lze provést:

- volbu formuláře (tiskové sestavy)
- přejmenování, kopírování nebo smazání formuláře
- načtení formuláře ze souboru
- uložení formuláře do souboru
- editování formuláře
- vlastní nastavení tisku
 - tisknout podpis technika
 - řadit podle umístění (standardní řazení je podle ID spotřebiče)
 - tisknout všechna měření (standardně se tiskne pouze poslední měření)
 - tisknout včetně spotřebičů vyřazených z evidence



UPOZORNĚNÍ

Tiskové formuláře pro tisk protokolů o provedené zkoušce nebo kontrole (dále jen protokoly), které společnost ILLKO, s.r.o. poskytuje uživatelům SW ILLKO Studio jako doplněk k SW ILLKO Studio, jsou vytvořeny na základě požadavků příslušných norem (pokud požadavky kladené na obsah a formu protokolu příslušná norma uvádí), avšak společnost ILLKO, s.r.o. nenese žádnou odpovědnost za obsah, formu ani za správné znění formulací použitých v protokolech.

Společnost ILLKO, s.r.o. nenese žádnou odpovědnost za aktualizaci obsahu tiskových formulářů, pokud znění kterékoliv z příslušných norem bude změněno nebo norma bude nahrazena jinou normou.

5.21 Úprava formuláře (tiskové sestavy)

Formulář se skládá z jednotlivých objektů, u kterých se může měnit text, velikost, font písma, ohraničení apod. Dále lze tyto objekty kopírovat a přesouvat.

Úprava formuláře se provede následujícím způsobem:

- vyberte nejvhodnější formulář a zkopírujte jej pomocí tlačítka **Kopírovat**
- otevřete Editor pomocí tlačítka **Spustit editor**
- klikněte levým tlačítkem myši (2x) na objekt, který chcete upravit
- změňte text nebo zvolte položku z databáze pomocí položky **Datové zdroje** v pravé části okna

*Poznámka: Běžný text se do textového pole vkládá **přímo**, položka z databáze se do textového pole vkládá **mezi závorky** "[]". Textové pole umožňuje libovolnou kombinaci běžného textu a položek z databáze.*



UPOZORNĚNÍ

Formuláře jsou uloženy v samostatných souborech s příponou FRX ve složce **Dokumenty/ILLKOStudio/reports**.

Editování formulářů je určeno pro zkušenější uživatele. Informace a návod na obsluhu prostředí FastReport® naleznete na www.fast-report.com

5.22 Informace, normy

Program obsahuje dokument, ve kterém jsou uvedené použité zkratky měřených veličin a výtah z norem (platnost zkoušek, mezní hodnoty apod.). Tento dokument je ve formátu PDF a zobrazí se volbou v hlavním menu **Nápověda->Informace (normy)** nebo pomocí tlačítka v okně **Nastavení**.

5.23 Uživatelské poznámky v programu

Uživatel má možnost vytvořit si vlastní poznámky. Okno s poznámkami se zobrazí volbou v hlavním menu **Nápověda->Uživatelské poznámky**. Text lze změnit pomocí tlačítka **Editovat**. Provedené změny lze buď zahodit nebo uložit.

6 Komunikace s měřicím přístrojem

Komunikace s měřicím přístrojem se liší v závislosti na typu měřicího přístroje:

- REVEX 2051 - pouze stahování dat
- REVEXprofi (II) - odesílání dat do přístroje i stahování dat
- REVEXmax - odesílání dat do přístroje i stahování dat
- MDtest - odesílání dat do přístroje i stahování dat

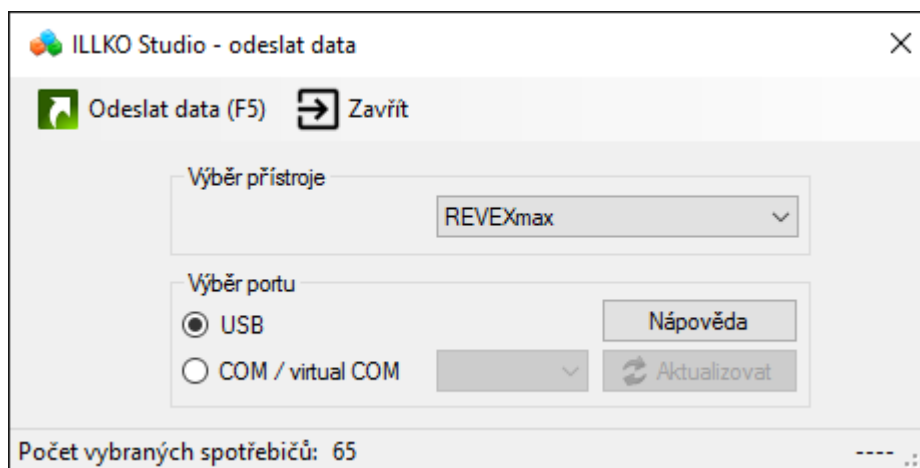


UPOZORNĚNÍ

Program ILLKO Studio při komunikaci s přístrojem REVEXprofi (II) nerozeznává umístění, tj. nahrávané spotřebiče se v přístroji zobrazí ve výchozím umístění. Při stahování dat a následném sloučení se **neprovádí žádné automatické přesouvání spotřebičů** mezi umístěními. Nové spotřebiče se uloží do umístění s názvem **_Nezařazené**.

6.1 Odesílání dat do přístroje

Stisknutím tlačítka **Odeslat data** nebo klávesou **F6** se vyberou aktuálně vybraná umístění nebo spotřebiče a zobrazí se okno pro odeslání dat (Obrázek 11). V dolní části je zobrazený počet vybraných spotřebičů. Dále se vybere typ měřicího přístroje a zvolí se komunikační port (závisí na typu přístroje). Data se odešlou do přístroje stisknutím tlačítka **Odeslat** nebo klávesy **F5**. Během přenosu se v dolní části okna zobrazí název měřicího přístroje včetně sériového čísla a firmware. Pokud při přenosu dat nastane chyba, zobrazí se hlášení.



Obrázek 11: Odesílání dat do přístroje

UPOZORNĚNÍ



- Pokud nelze s měřicím přístrojem navázat komunikaci, ukončete všechny programy komunikující s měřicím přístrojem (např. program REVIZEprofi 2), případně zkontrolujte nainstalovaný ovladač. Pokud problém přetrvává, použijte jiný komunikační protokol (záleží na typu přístroje).
- Výběr technika se provádí až při stahování dat z přístroje.
- Do přístroje se přenáší informace o postupech pro konkrétní spotřebič; přenášejí se i postupy uvedené v nastavení programu (uživatelském profilu).

6.2 Stahování dat z přístroje

Stisknutím tlačítka **Stáhnout data** nebo klávesy **F7** se zobrazí se okno pro stažení dat (Obrázek 12). Dále se vybere typ měřicího přístroje a zvolí se komunikační port (závisí na typu přístroje). Data se stáhnou z přístroje stisknutím tlačítka **Stáhnout data** nebo klávesy **F5**. Během přenosu se v dolní části okna zobrazí název přístroje včetně sériového čísla a firmware. Po dokončení přenosu se v dolní části zobrazí počet načtených spotřebičů.

Pokud při přenosu dat nastane chyba, zobrazí se hlášení.

The screenshot shows the 'ILLKO Studio - stáhnout data' window. It includes a menu bar with options like 'Stáhnout data (F5)', 'Smazat vybrané spotřebiče', 'Sloučit se základní databází (F9)', 'Uložit do souboru CSV (F10)', and 'Zavřít'. Below the menu, there are controls for selecting the device ('REVEXmax') and port ('USB'). A table displays measurement data for four devices, with the second device (ID 2016) selected. To the right, there are controls for 'Hromadná změna vybraných spotřebičů' and 'Měřicí přístroj' details.

Index	ID spotřebiče	Datum	Čas	Celkové hodnocení	Vizuální kontrola	Funkční zkouška	Měření
1	2003	20.09.2021	07:20	Vyhovuje	Vyhovuje	Vyhovuje	Vyhovuje
2	2016	20.09.2021	07:16	Vyhovuje	Vyhovuje	Vyhovuje	Vyhovuje
3	2017	20.09.2021	07:28	Vyhovuje	Vyhovuje	Vyhovuje	Vyhovuje
4	2018	20.09.2021	07:12	Vyhovuje	Vyhovuje	Vyhovuje	Vyhovuje

Summary of selected device (ID 2016):

- Název: REVEXmax
- Výrobní číslo: W0004
- Číslo kalibrace: RMax-41/451N
- Platnost: 4.2.2022

Obrázek 12: Stahování dat z přístroje

Se staženými daty můžeme provést následující operace:

- smazat označené spotřebiče
- hromadně změnit celkové hodnocení, vizuální kontrolu, funkční zkoušku a měření u označených spotřebičů
- změnit celkové hodnocení, vizuální kontrolu, funkční zkoušku a měření, ID spotřebiče, datum/čas měření a poznámku k měření u konkrétního spotřebiče
- přiřadit další měřicí přístroje a přípravky pro všechna měření

Použitý měřicí přístroj se automaticky spáruje s údaji získanými z nastavení programu (z uživatelského profilu).

Stažená data lze okamžitě sloučit s daty v aktuální databázi nebo lze tato data exportovat do souboru CSV.

UPOZORNĚNÍ



- Slučování stažených údajů s daty v aktuální databázi probíhá na stejném principu jako import CSV souboru - uživatel je po ukončení sloučení (importu) informovaný o provedených změnách (počet nových a stávajících záznamů). Informace jsou rovněž zaznamenány do souboru LOG.
- Při stahování dat z přístroje REVEX 2051 se objeví při přenosu okno, kde se zvolí konkrétní měřicí přístroj a volba mazání úvodních '0'.
- Pokud je v nastavení programu uvedený pouze jeden zkušební technik, vybere se **automaticky**. V opačném případě je nutné vybrat zkušebního technika **ručně**.

Seznam položek

(používaných v souborech XML, CSV a tiskových sestavách)

Zákazník (Customer) & Dodavatel (Supplier)

<i>Company</i>	název společnosti
<i>Street</i>	ulice
<i>City</i>	město
<i>PostCode</i>	PSČ
<i>Country</i>	Stát
<i>Identifier</i>	IČO
<i>VatId</i>	DIČ
<i>Name</i>	jméno
<i>Surname</i>	příjmení
<i>Phone</i>	telefon
<i>Fax</i>	fax
<i>Email</i>	email
<i>Note</i>	poznámka

Spotřebič (Equipment)

<i>IdText</i> ¹	ID
<i>Name</i>	název
<i>SerialNumber</i>	sériové číslo
<i>Inventory</i>	inventární číslo
<i>Category</i>	kategorie
<i>EquipType</i>	druh
<i>Connection</i>	způsob připojení
<i>MeasClass</i>	třída
<i>MeasGroup</i>	skupina
<i>CableLen</i>	délka kabelu
<i>LastRev</i>	datum poslední zkoušky
<i>NextRev</i>	datum následující zkoušky
<i>Interval</i>	interval zkoušek [měsíce]
<i>AutoRev</i>	automatické vyhodnocení termínu příští zkoušky
<i>Result</i>	výsledek zkoušky
<i>Tree1..4</i> ¹	umístění (max. 4 úrovně)
<i>TreeTotal</i>	kompletní umístění (pouze v tiskových sestavách)
<i>Note</i>	poznámka
<i>SortingKey</i>	třídící klíč
<i>CustName1..5</i>	uživatelské položky - název (max. 5 položek)
<i>CustValue1..5</i>	uživatelské položky - hodnota (max. 5 položek)
<i>Archive</i>	vyřazeno z evidence
<i>Sequence</i>	měřicí postup (názvy oddělené ",")

Měření (Measurement)

<i>Date</i> ¹	datum zkoušky
<i>Time</i>	čas zkoušky
<i>ResultTotal</i> ¹	celkové hodnocení
<i>ResultVisual</i> ¹	vizuální kontrola
<i>ResultFunct</i> ¹	funkční zkouška
<i>ResultMeas</i> ¹	měření
	<i>Hodnoty položek "result":</i>
	- Failed ⇒ <i>nevyhovuje</i>
	- Passed ⇒ <i>vyhovuje</i>
	- N/A ⇒ <i>neprovedeno</i>
<i>TechName</i>	jméno technika
<i>TechSurname</i>	příjmení technika
<i>TechLicence</i>	evidenční číslo technika
<i>TechPhone</i>	telefon technika
<i>TechEmail</i>	email technika
<i>DevName</i>	název měřicího přístroje
<i>DevSerialNumber</i>	sériové číslo měřicího přístroje
<i>DevCalibration</i>	číslo kalibrace měřicího přístroje
<i>DevValidity</i>	platnost kalibrace měřicího přístroje
<i>DevNext</i>	další měřicí přístroje a přípravy
<i>SortingKey</i>	třídící klíč (<i>v souboru CSV, XML: MeasSortingKey</i>)
<i>Note</i>	poznámka (<i>v souboru CSV, XML: MeasNote</i>)
<i>...zkratky veličin</i>	uvedené v programu - tlačítko Informace (normy)

Šablony

<i>Group</i>	skupina šablony - nepovinný údaj
<i>Id</i>	název šablony
<i>Name</i>	název spotřebiče
<i>Category</i>	kategorie
<i>EquipType</i>	druh
<i>Connection</i>	způsob připojení
<i>MeasClass</i>	třída
<i>MeasGroup</i>	skupina
<i>Interval</i>	interval zkoušek [měsíce]
<i>CableLen</i>	délka kabelu
<i>SortingKey</i>	třídící klíč
<i>Note</i>	poznámka
<i>CustName1..5</i>	uživatelské položky - název (max. 5 položek)
<i>CustValue1..5</i>	uživatelské položky - hodnota (max. 5 položek)
<i>AutoRev</i>	automatické vyhodnocení termínu příští zkoušky
<i>Sequence</i>	měřicí postup (názvy oddělené ",")

¹Sloupce, které musí importovaný soubor CSV **vždy obsahovat**. Hodnoty položek (kromě IDtext) mohou být prázdné.

Licence

© 2012-2021 ILLKO, s.r.o.

Windows je zapsaná ochranná známka společnosti Microsoft.

Všechny ostatní zmíněné ochranné známky a autorská práva jsou vlastnictvím svých příslušných vlastníků.

Distribuce podstatným způsobem změněných verzí tohoto dokumentu je zakázána bez předchozího písemného souhlasu vlastníka autorských práv.

Dokumentace je poskytována 'tak, jak je', a veškeré výslovné nebo vyplývající podmínky, vyjádření a záruky včetně všech implicitních záruk prodejnosti, vhodnosti pro konkrétní účel nebo nenarušení cizích práv, jsou vyloučeny s výjimkou rozsahu, v němž jsou takováto odmítnutí záruk považována za právně neúčinná.

Licenční smlouva

Toto je licenční smlouva mezi Vámi, konečným uživatelem počítačového programu a společností ILLKO, s.r.o. (dále jen "ILLKO" či "společnost ILLKO").

Čtete prosím tuto licenční smlouvu pozorně!

Jestliže s podmínkami této licenční smlouvy nesouhlasíte, ihned ukončete používání tohoto programu! Do 15-ti dnů od data zakoupení dané verze programu máte právo na vrácení uhrazeného licenčního poplatku, to vše za předpokladu vrácení všech fyzických součástí balení produktu a zničení všech dosud pořízených kopií dané verze programu, případně odinstalace již nainstalovaného programu.

1. Poskytnutí licence. Touto licenční smlouvou Vám společnost ILLKO uděluje nevýhradní a nepřevoditelné právo užívat kopii počítačového programu společnosti ILLKO, při dodržení podmínek uvedených v této smlouvě. Vaše licence se rovněž vztahuje na software, který je integrován do výsledného programu ILLKO jako komponenta. Integrované komponenty jsou a nadále zůstávají ve vlastnictví třetích stran.

2. Autorská práva. Počítačový program, který je předmětem této licenční smlouvy je a nadále zůstává majetkem společnosti ILLKO. Počítačový program je předmětem autorského práva a jako takový podléhá plně jeho ochraně. Tímto nejsou dotčena práva třetích stran, jejichž komponenty jsou použity v licencovaném programu.

3. Omezení užívání. Program nesmíte použít způsobem, který by jakkoli ohrožoval či porušoval autorská práva výrobce. Je zakázáno zejména pořizování kopií programu (s výjimkou pořízení jedné kopie určené výhradně za účelem archivace a zálohování), dále nesmíte program reprodukovat, modifikovat, měnit, dekompileovat, převádět ze strojového kódu, zpětně analyzovat nebo z něj zpracováním vytvářet odvozená díla. Všechna výslovně neudělená práva jsou vyhrazena. Jakákoli kopie programu, kterou máte povolenu učinit na základě této smlouvy musí obsahovat celý copyright i další oznámení, která jsou uvedena u originální kopie programu.

4. Omezení převoditelnosti. Tato licence je dána Vám osobně a z tohoto důvodu Vám neumožňuje jakoukoli kopii programu dále prodávat, zapůjčit, postoupit, pronajmout či jakýmkoli jiným způsobem převádět na jinou osobu. Jakýkoli převod v rozporu s tímto ustanovením je neplatný a je důvodem k ukončení platnosti Vaší licence.

5. Počet instalací. Zakoupením jedné licence programu získáváte právo k instalaci a používání programu na dvou počítačích za předpokladu, že kopie programu nebude v paměti RAM jednoho počítače nikdy zavedena ve stejném okamžiku, jako kopie zavedená v paměti RAM druhého počítače a dále za předpokladu, že oba počítače jsou provozovány Vámi.

6. Omezená záruka. ILLKO zaručuje, že během 15-ti dnů od data zakoupení dané verze programu, bude program v podstatných rysech odpovídat uživatelské dokumentaci. ILLKO nezaručuje, že program bude fungovat bez přerušení nebo že je bez chyby. Shora uvedená záruka je jediná daná namísto všech jiných záruk, výslovných nebo implikovaných, včetně implikovaných záruk obchodní schopnosti a vhodnosti pro určité účely.

7. Záruka vrácení peněz bez udání důvodu. V případě, že program nebude splňovat Vaše požadavky na něj kladené, či Vám z jakéhokoli jiného důvodu nebude vyhovovat, máte možnost, a to i bez udání důvodu, jej do 15 dnů od jeho zakoupení vrátit společnosti ILLKO. V takovém případě máte nárok na vrácení uhrazeného licenčního poplatku, za předpokladu zničení všech kopií tohoto programu, uložených na pevném disku či jakkoli jinak archivovaných, odinstalace programu a vrácení původního balení. V případě zrušení licence z jakéhokoliv důvodu může dojít k automatickému zablokování programu v případě jeho dalšího užívání.

8. Omezení odpovědnosti. Společnost ILLKO ani její prodejci a dodavatelé nenesou odpovědnost za jakékoli následné, nahodilé nebo zvláštní škody, včetně ušlého zisku, přerušení podnikání nebo ztrátu dat, vzniklé použitím nebo nemožností použití tohoto programu, i pokud by byla společnost ILLKO informována o možnosti způsobení těchto škod. Odpovědnost za možnou škodu způsobenou použitím nebo nemožností použití tohoto programu je s Vaším souhlasem daným touto smlouvou upravena Obchodním zákoníkem České republiky. Pro případ vzniku jakékoli škody, za kterou by nesla odpovědnost společnost ILLKO, její prodejci a dodavatelé a byla by povinna k její náhradě, jakož i pro případ, kdy by jurisdikce některého státu nedovolovala předem vyloučit nebo omezit náhradu škody, se sjednává smluvní pokuta ve výši licenčního poplatku uhrazeného Vámi za produkt, na jehož základě došlo ke vzniku škody s tím, že tato smluvní pokuta v sobě již zahrnuje paušální náhradu vzniklé škody. Dodávaný program není určen k nasazení ve vysoce rizikových aplikacích, zejména tam, kde by selhání programu přímo ohrozilo život nebo způsobilo rozsáhlou materiální škodu. Jedná se například o operační část jaderných elektráren, zbraňové systémy, zařízení určená pro přímou podporu životních funkcí osob apod.

9. Aktualizace programu. Pro zachování správné funkčnosti programu mohou být výrobcem a jeho obchodními partnery vydávány aktualizace programu dostupné na www stránkách nebo na paměťovém médiu (například na disku CD-ROM). Tyto aktualizace zlepšují vlastnosti programu a odstraňují případné chyby. Pokud aktualizace programu stahujete, nesete veškerá rizika poškození programu během přenosu a stahování.

10. Rozhodné právo, rozhodčí doložka. Tato smlouva se řídí právním řádem České republiky s vyloučením kolizních norem. Všechny spory, které by mohly vzniknout z této smlouvy nebo v souvislosti s ní, budou s vyloučením pravomoci obecných soudů rozhodovány s konečnou platností v rozhodčím řízení u Rozhodčího soudu při Hospodářské komoře České republiky a Agrární komoře České republiky v Praze podle jeho Řádu třemi rozhodci ustanovenými podle tohoto Řádu. Strany se zavazují splnit všechny povinnosti uložené jim v rozhodčím nálezu ve lhůtách v něm uvedených.

Svoje dotazy a připomínky můžete adresovat na:



ILLKO, s.r.o.

Masarykova 2226/18a

678 01 Blansko

tel./fax: (+420) 516 417 355

illko@illko.cz

www.illko.cz